

## Une année festive et bien remplie !

*par José Barroso, directeur du secteur des Ecoles d'enseignement spécialisé*

Le 17 mars, comme de tradition, le Comité de Direction Mineurs (CDM) a fait part au Conseil de Fondation de ses rapports annuels 2010 du secteur des écoles d'enseignement spécialisé.

Année pleine d'ambitions et de projets axés sur l'avenir, un avenir que nous voulons anticiper au mieux afin de préparer l'ensemble des collaborateurs aux immanquables modifications que l'Etat de Vaud va devoir mettre en place, notamment en lien avec les nouvelles législations scolaires et leurs règlements.

### **Réforme de la Péréquation financière et de la répartition des Tâches entre la confédération et les cantons (RPT)**

Contrairement au secteur Hébergement et Ateliers dirigé par ma collègue Mireille Scholder, notre domaine d'activité est encore sous le régime de la période transitoire RPT étant donné qu'aucune législation n'a encore été adoptée par le Canton dans le domaine de la pédagogie spécialisée. En effet, la Loi sur l'Enseignement Obligatoire (LEO) n'a pas encore été proposée en votation populaire et la Loi sur la Pédagogie Spécialisée (LPS) est en cours d'élaboration suite à la consultation qui a pris fin le 28 mars 2011. Le Comité de direction a donc encore consacré passablement de temps à suivre les thèmes liés à la RPT.

Un sous-groupe Transports composé de représentants de l'Etat, de l'Association Vaudoise des Organisations Privées pour personnes en difficultés (AVOP) et des transpor-

teurs est toujours en fonction avec comme mission de faire des propositions au Service de l'Enseignement Spécialisé et de l'Appui à la Formation (SESAF) quant à une nouvelle gestion des transports scolaires. La direction de Vernand y participe en tant que représentant de l'AVOP.

L'année scolaire 2010-2011 constitue la 2<sup>ème</sup> phase test dont une dizaine de centres de pédagogie spécialisée et leurs transporteurs font parties. Les 2 compagnies de taxis transportant les enfants et élèves de la Fondation ont accepté d'être partenaires dans le projet pilote de cette 2<sup>ème</sup> phase test.

Pour résumer, la direction dans son ensemble continue à s'investir dans les démarches RPT et celles qui en découlent, afin de garder une vision d'ensemble sur les enjeux à venir.

### **Projets**

Notre politique d'anticipation et de proactivité nous a conduits à mettre sur pied divers projets dont voici les principaux :

- **CIF** (Classification Internationale du Fonctionnement, du handicap et de la santé) : tous les collaborateurs enseignants, éducateurs et spécialistes ont bénéficié de 2 jours d'information/formation à la CIF sous la forme d'un recyclage. Mme Evelyne Guittard, psychosociologue et M. Jean-Louis Korpès ont conduit cette démarche. Certaines équipes ont poursuivi la réflexion au sein de leur structure en revisitant leur pratique dans les domaines tels que l'observation, l'élaboration des projets pédagogiques individuels, la rédaction des synthèses ou le processus d'évaluation. Notre Comité de direction bénéficie des services des deux intervenants dans la conduite du suivi de ce dossier. L'Accord intercantonal sur la collaboration dans le domaine de la pédagogie spécialisée, adopté par le canton de Vaud, mentionne

(art. 6) que l'attribution des mesures renforcées de pédagogie spécialisée se fera sur la base d'une évaluation globale qui recourt aux nouvelles classifications internationales, notamment la Classification Internationale du Fonctionnement, du handicap et de la santé. Il s'agit donc pour la Fondation de se préparer à l'utilisation de cette nouvelle procédure d'évaluation standardisée. Dans cette perspective, les équipes SEI (Service Educatif Itinérant) de la Fondation de Verdeil et de Vernand se sont associées pour élaborer une nouvelle grille d'observation/évaluation. Cette démarche a été pilotée par Mme Evelyne Guittard jusqu'au mois de décembre 2010. Ce nouvel outil, informatisé, est actuellement testé par toutes les collaboratrices concernées. De plus, nous avons eu l'opportunité de le faire expérimenter dans tous les SEI des cantons romands et latins. Il est fait en sorte qu'il soit "cifo-compatible."

- PER (Plan d'Etude Romand) : l'Accord intercantonal sur la collaboration dans le domaine de la pédagogie spécialisée fait également référence (art. 8) aux objectifs d'apprentissage. Les niveaux d'exigence dans le domaine de la pédagogie spécialisée seront adaptés à partir des objectifs d'apprentissage fixés dans les plans d'études et des standards de formation de l'école ordinaire. Ce qui a pour conséquence que la référence pour l'ensemble de la pédagogie spécialisée sera le Plan d'Etude Romand. Nous nous préparons à le rendre fonctionnel pour nos élèves selon le calendrier annoncé par le département (application à la rentrée scolaire 2012).
- PROJET 16-20 : depuis bien des années, des collaborateurs évoquent régulièrement l'idée de créer une structure pour poursuivre l'accompagnement des élèves au-delà de leur scolarité obligatoire. Au-

jourd'hui, avec le retrait de l'Assurance Invalidité (AI) pour le financement de la prolongation de scolarité spéciale et les évolutions démographiques, l'orientation des élèves ayant achevé leur scolarité dite obligatoire s'est complexifiée. Les places se sont faites plus rares. Mme Lyon ayant conscience de cette évolution a fait de ce secteur d'activité une priorité pour son département. Les efforts consentis se sont focalisés sur les institutions ayant déjà en leur sein cette prestation. La direction a proposé à quelques collaborateurs intéressés de débiter une réflexion sur les besoins en la matière. Suite à une année de travail, la direction a engagé un chef de projet qui a pour mandat d'élaborer avec un Groupe de Travail (GT) interne à la Fondation un document présentant un dispositif viable de formation à la transition au sein de notre Fondation.

- PROJET AUTISME 15-25 : plusieurs indicateurs nous montrent aujourd'hui que nos partenaires (y compris les parents) nous reconnaissent comme un centre de référence sur l'autisme. Préoccupés par la suite de l'accompagnement des élèves de notre école de Cortot 10 à Nyon, nous avons décidé d'élaborer un pré-projet afin de pouvoir le présenter aux deux Services de l'Etat concernés. Un chef de projet accompagné d'un GT a débuté les travaux au mois de mars 2010.

### **Points forts de l'année**

En faisant la rétrospective de nos activités 2010, nous faisons le constat qu'elle fut riche en événements spéciaux :

#### **3 juin 2010**

Traditionnelle journée sportive, en partenariat avec AXA Winterthur, pour le 3<sup>ème</sup> tournoi de foot des écoles de la Fondation qui a vu le nombre de participants augmenté par rapport aux 2 précédentes éditions.

## 6 juin 2010

1er Baptême de l'air offert aux élèves par l'Association des Propriétaires d'Avions de la Blécherette (APA). Ils ont été 54 à bénéficier de ce cadeau. En 2011, nous recommencerons l'opération de partenariat avec l'APA.

## 11 juin 2010

Fête des 20 ans du Centre Thérapeutique de Jour à Nyon avec entre autres la présentation par certains élèves d'un spectacle de marionnettes.

## 18 juin 2010

Fête marquant l'entrée dans le 20<sup>ème</sup> anniversaire de notre école de Fleur de Lys à Ecublens avec un spectacle réalisé par tous les élèves.

## 30 juin 2010

Fête des 30 ans de l'école des Condémines à Cossonay, avec là aussi un spectacle réalisé par les élèves, qui s'est tenue dans la salle de gymnastique du Centre de Vernand.

## 23 août 2010

PETIT-DEZALEY : dès la rentrée scolaire, les 2 classes de Gland et Morges ont été regroupées au sein de l'Etablissement primaire du Petit-Dézaley à Morges. Cette opportunité saisie va dans l'orientation de notre direction à intégrer de plus en plus nos classes dans les Etablissements scolaires ordinaires. Ce contexte favorise les échanges entre les enseignants réguliers et spécialisés et permet la mise en place de projets communs avec les élèves.

## 6 octobre 2010

Fête des 20 ans du Jardin d'enfants de Senarclens avec un spectacle offert aux familles et invités présents.

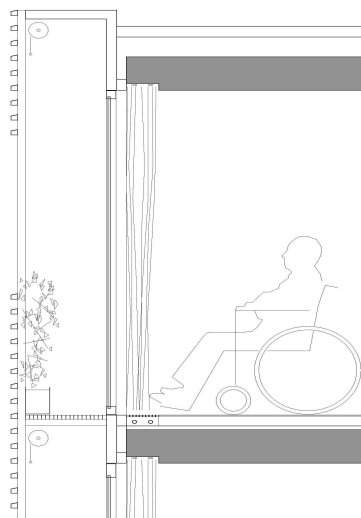
Pour terminer, j'aimerais vous illustrer notre secteur des écoles d'enseignement spécialisé par un seul chiffre significatif :

**56%** de nos élèves vivent concrètement sous des formes très diverses l'intégration scolaire, confirmant que la Fondation de Vernand répond à la singularité de chaque enfant et élève qu'elle accompagne dans un esprit d'ouverture et de partenariat avec les différents acteurs que sont les parents et les nombreux professionnels.

## La chambre, unité de référence du nouveau bâtiment

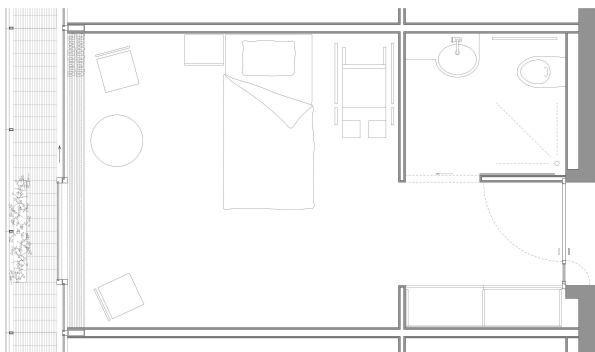
par Mme Patricia Capua Mann et M. Graeme Mann  
de MCM Architecture à Lausanne

Le projet que nous avons conçu pour l'agrandissement de la Fondation accompagne et complète les constructions existantes. Nous avons voulu privilégier la relation avec le paysage naturel et contenir les vues sur les activités industrielles, afin de garantir tranquillité, confort et intimité.



Cette préoccupation se retrouve jusque dans l'organisation des chambres. Chacune d'elle s'ouvre généreusement par des vitrages du sol au plafond. Une fenêtre coulissante laisse apparaître un dégagement ou "petit balcon" agrémenté d'un bac à plantes qui permet de personnaliser la chambre et mettre en valeur les saisons.

Ces grands vitrages sont protégés du soleil par un "avant-toit" auquel est fixé un claustra : la vue est ainsi garantie et donne une sensation de générosité et d'ouverture.



Les vues, la lumière naturelle, les repères sur le paysage extérieur et l'aisance des déplacements dans le bâtiment ont guidé notre projet. Le dessin de la chambre à destination des pensionnaires, élément fondamental de cette construction illustre et condense nos recherches.

Construire pour les autres, construire pour améliorer la qualité de vie des résidents et des accompagnants grâce à l'architecture qui définit leur environnement quotidien, leur regard vers l'extérieur ou vers leur voisin, telle sera notre mission tout au long du développement de ce projet.

## Rendez-vous Slam

*par Gabrielle Meillaz, résidente à la Résidence Rive-Thièle à Yverdon-les-Bains*

J'ai bien apprécié le moment d'être ensemble  
Il me semble qu'on se ressemble  
J'aime bien mon studio et la verdure que j'aime beaucoup  
J'ai aimé beaucoup un chat  
Qui a disparu cet été  
J'aimerais le retrouver  
Il était très marrant et affectueux  
Je ne peux pas l'oublier  
Il sera toujours dans mon cœur  
Je pense à des choses dans ma vie et de voir d'autres choses  
J'aime bien me changer les idées  
Et je pense à de nouvelles choses  
Je trouve que c'est super  
Vous expliquez bien les choses  
Et je trouve très intéressant  
Des fois les gens ne comprennent pas mes soucis  
Ça me fait de la peine  
Des fois j'ai des maux de cœur  
Des fois j'ai de l'inquiétude  
Mais j'arrive à m'exprimer et à bien écouter  
Coule coule pluie, tu couleras encore et coule encore